



# PANELTACK

## LIJMSYSTEEM VOOR ISICOMPACT

### PRODUCTVOORDELEN

- Betrouwbare blinde bevestigingsmethode
- Eenvoudige en snelle montage
- Optimale spanningsverdeling

### PRODUCT

Paneltack is een vochtuithardende, hoog-elastische lijm op basis van SMP. Paneltack is oplosmiddel- en isocyanaatvrij.

### TOEPASSINGEN

Het verlijmen van panelen voor:

- Gevelbekleding
- Boeiboorden
- Plafonds en luifels
- Borstweringen

### ISICOMPACT

ISiCompact® is een 6 mm dikke weer- en UV-bestendige High Pressure Laminate (HPL) bekledingsplaat van RET Bouwproducten. Nadere informatie is te verkrijgen via [www.retbouwproducten.nl](http://www.retbouwproducten.nl)

### EIGENSCHAPPEN PANELTACK LIJMSYSTEEM

- Duurzaam hoog-elastisch met optimale spanningsverdeling.
- Geschikt voor de verlijming van grotere panelen.
- Uitstekende mechanische sterkte.
- Goede vocht- en weersbestendigheid.
- Eenvoudige en snelle montage.

### BOSTIK LIJMSYSTEEM

Het lijmsysteem bestaat uit:

Paneltack	hoog-elastische lijm
Primer SX Black	primer voor houten draagconstructie
Primer Paneltack	ter voorbehandeling lijmzijde gevelpaneel
Primer Paneltack	primer voor metalen draagconstructie
Foamtape	dubbelzijdig klevend 12 x 3 mm ter fixatie van de platen en als afstandhouder

### INFORMATIE VOOR DE ONTWERPER

#### KOMO ATTEST MET PRODUCTCERTIFICAAT

Voor de berekening wordt geadviseerd om de rekenwaarden te hanteren volgens onderstaande tabel. Voor constructieve berekeningen is in deze rekenwaarden, conform BRL 4101 deel 7, al rekening gehouden met de volgende veiligheidsfactoren: voor treksterkte 4 en afschuifsterkte 10. De breedte van een lijmril is ca. 13 mm.

	Paneltack	
Draagconstructie	Hout	Aluminium
Primer draagconstructie	Primer SX Black	Primer Paneltack
Voorbehandeling gevelpaneel	Primer Paneltack	Primer Paneltack
Rekenwaarde afschuifsterkte	0,16 N/mm <sup>2</sup>	0,16 N/mm <sup>2</sup>
Rekenwaarde treksterkte	0,34 N/mm <sup>2</sup>	0,38 N/mm <sup>2</sup>
Maximaal toelaatbare verplaatsing	4,3 mm	4,3 mm

#### EIGEN GEWICHT PANELEN

De belasting als gevolg van het eigen gewicht van de plaat is niet maatgevend voor bezwijken.

#### WINDBELASTING

Men dient o.m. rekening te houden met de windbelasting. Zie de Eurocode 1 deel 1-4 d.w.z. voor Nederland NEN-EN 1991-1-4 en voor België NBN-EN-1991-1-4. Uitgaande van de geadviseerde lijmhoeveelheid kan men stellen dat bij normale toepassing ruimschoots aan de eisen wordt voldaan.

#### BRANDGEDRAG

Een gevelplaat constructie, dus ook verlijmd panelen, dient Europees minimaal te voldoen aan brandklasse D volgens EN 13501-1. Per land kunnen er daarboven hogere eisen gesteld worden.

**NEDERLAND** Bouwbesluit 2012: Klasse B bij gevels tot 2,5 m hoogte (indien leefgebied > 5 m) en hoger dan 13 m.

**BELGIË** KB 31 juli 2012: Bij lage gebouwen (< 10 m) klasse D-s3,d1 en bij middelhoge en hoge gebouwen klasse B-s3,d1. Standaard ISiCompact HPL-platen voldoen aan EN13501-1: D-s1,d0 en FR-uitvoering aan B-s1,d0.

## MAXIMALE PANEELGROOTTE

Paneltack is hoog-elastisch, waardoor de lijm mogelijke vervormingen van de panelen prima kan opvangen. Bij de bevestiging van ISlcompact HPL-panelen dient men rekening te houden met een maximale optredende vervorming van 2,5 mm/m<sup>1</sup>. Conform de BRL 4101 deel 7 mag de maximale elastische vervorming die het Paneltack systeem in de praktijk nog kan opvangen niet meer dan 4,3 mm bedragen. Wat betekent dat de diagonale lengte van de panelen maximaal 3440 mm mag bedragen.

RET Bouwproducten adviseert echter om geen platen groter dan 2,5 m<sup>2</sup> (maximaal 810 mm bij een plaatbreedte van 3050 mm) te verlijmen.

## DRAAGCONSTRUCTIE: MATEN EN AFSTANDEN

De minimale breedtematen van de draagstijlen in de draagconstructie zijn afhankelijk van de functie van de draagstijl:

Zie ook detailtekeningen.

Minimale dikte draagstijl 20 mm

De door de fabrikant van het plaatmateriaal maximale bevestigingsafstanden dienen gehanteerd te worden.

	Hout	Aluminium
I. stijl voor voegaansluiting	95 mm	100 mm
II/III. eind- en middenstijl	45 mm	40 mm

Bij verlijming van ISlcompact (tot 7 m.) betekent dit dat volgende maximale afstanden tussen de draagstijlen worden geadviseerd:

Paneeldikte	6 mm
2 draagstijlen	400
3 draagstijlen	550

Opmerkingen:

• Bij horizontale toepassingen (luifels e.d.) dienen de afstanden met  $\frac{3}{4}$  vermenigvuldigd te worden.

## DRAAGCONSTRUCTIE: VENTILATIE

Achter de gevelplaat dient een geventileerde, doorgaande luchtpouw van minimaal 20 mm aanwezig te zijn. Daarnaast dienen zowel aan boven- en onderzijde van de verlijmd paneel ventilatieopeningen van 50 cm<sup>2</sup>/m<sup>1</sup> aanwezig te zijn. Bij horizontale toepassing (luifel) het regelwerk bij voorkeur haaks op de gevel aanbrengen zodat over de kortste zijde wordt geventileerd.

## DRAAGCONSTRUCTIE: MATERIAALKEUZE

**GESCHIKT HOUT:** Vierzijdig gladgeschaafde, schone, droge, stof- en vetvrije houtsoorten (vuren, meranti e.d.). Het hout moet geschikt zijn voor deze toepassing. Dat betekent allereerst dat het voldoende sterk moet zijn (ten minste sterkteklasse C18 volgens EN 338). Ook moet het voldoende duurzaam zijn, d.w.z. voldoende bestand zijn tegen onder meer rotting, schimmelvorming en insecten. In het algemeen wordt verduurzaamd (gewolmaniseerd) vurenhout toegepast. Vochtgehalte van het hout mag maximaal 18% bedragen. Ook gewolmaniseerd hout is geschikt.

Raadpleeg Bostik in geval van twijfel.

**GESCHIKT METAAL:** Droog en glad blank of gegalvaniseerd staal of aluminium (bij voorkeur geanodiseerd). Deze metaalsoorten moeten bestand zijn tegen roestvorming en na bevestiging voldoen aan geldende normen. Gemoffelde metalen zijn ook geschikt, hier gelden mogelijk andere verwerkingsvoorschriften. Raadpleeg hiervoor Bostik.

## MINIMALE VOEGBREEDTE

De voeg tussen de panelen moet een minimale breedte van 10 mm hebben.

## VERBRUIKSINDICATIE PER 100 M<sup>2</sup> PANELOPPERVLAK OMSTANDIGHEDEN BIJ VERWERKING

De gevelplaten kunnen zowel in de fabriek als op de bouwplaats verlijmd worden.

De volgende verwerkingsvoorwaarden gelden:

- Niet voorbehandelen of lijmen als er neerslag valt

	aantal	Standaardverpakking
Foamtape	12	rol van 25 meter
Paneltack	50	patroon 290 ml
Primer Paneltack (paneel)	3	blik 500 ml
Primer SX Black (hout) of Primer Paneltack (metaal)	3	blik 1000 ml blik 500 ml

- Niet voorbehandelen of lijmen bij zeer hoge relatieve luchtvochtigheid (> 90%), bijvoorbeeld bij dichte mist
- Voorkom condensvorming. De temperatuur van het lijmoppervlak van de panelen en draagconstructie dient 3°C hoger te zijn dan het dauwpunt
- Verwerken tussen +5°C en +30°C

## VOORWAARDE VOORAFGAANDE AAN DE VERLIJMING

- Men moet voorkomen dat de platen krom kunnen trekken als gevolg van de inwerking van vocht

## INFORMATIE VOOR DE VERWERKER

### 1. PRIMEREN DRAAGCONSTRUCTIE

De draagconstructie dient voor of na bevestiging te worden geprimeerd. Dit kan binnen of buiten geschieden. Gebruik Primer SX Black voor hout en Primer Paneltack voor metaal. Eén laag primer is voldoende. Primerrestanten niet meer gebruiken. Vermijd aanraking met stof en vet na aanbrengen primers.

**Houten draagconstructie:** Gesloten blik Primer SX Black goed schudden voor gebruik en primer in de verfbak gieten. Gebruik de speciale applicatieset met rollers.

Breng de primer voldoende dik aan zodat deze een gesloten laag c.q. film vormt. Primer slechts eenmaal aanbrengen. Na het opbrengen minimaal 60 minuten laten drogen. Behandel niet meer oppervlak voor dan binnen 24 uur verlijmd kan worden.



**Metalen draagconstructie:** Breng, direct vanuit het blik, primer Paneltack (of Prep M) aan op een droge, schone, pluis- en kleurstofvrije doek of tissue papier. Wrijf de draagconstructie hiermee stevig af. Na het opbrengen minimaal 10 minuten laten drogen. Behandel niet meer oppervlak voor dan binnen 6 uur verlijmd kan worden.

## 2. PRIMEREN GEVELPANEEL

Verwijderen de eventuele transportfolie op de achterzijde van het paneel. Behandel niet meer oppervlak voor dan binnen 6 uur verlijmd kan worden. Gebruik Primer Paneltack om de lijmzijde van de gevelplaat te reinigen en voor te behandelen. Gevelpaneel over de volle lengte en in ruime banen van 10-15 cm stevig afwrijven. Na het opbrengen minimaal 10 minuten laten drogen.



## 3. AANBRENGEN FOAMTAPE

Foamtape wordt na het drogen van de primers uitsluitend verticaal en ononderbroken op de draagconstructie aangebracht. Foamtape stevig aandrukken en afsnijden met een scherp mes. Houd voor de juiste plaats en lengte van de tape rekening met de afmetingen van de draagstijlen, de afmetingen van de plaat en de nodige ruimte voor de lijm. Na aanbrengen van de Foamtape dient de schutlaag niet direct verwijderd te worden.



## 4. AANBRENGEN MONTAGELIJM MET SPECIALE TUIT

Paneltack uitsluitend verticaal en ononderbroken aanbrengen, nadat de Foamtape is aangebracht. Gebruik hiervoor hand- of luchtpistolen. Eén speciale V-tuit is bijgesloten bij elk patroon Paneltack. Hiermee wordt een driehoeksril aangebracht met een breedte en hoogte van 9 mm. De tuit voorkomt luchtinsluiting en onnodig lijmverlies. De tuit eventueel tegenover V-insnijding schuin afsnijden.



## 5. PLAATSEN GEVELPANEEL

Verwijder de schutlaag van de Foamtape. De plaat dient uiterlijk 10 minuten na het aanbrengen van de Paneltack geplaatst te worden. Positioneer de gevelplaat. Voordat de plaat de Foamtape raakt is correctie nog mogelijk. Gebruik voor het goed positioneren van de gevelplaat eventueel

afstandhouders, steunblokjes of een horizontale stelregel. Gebruik eventueel een glasklem om de grip te verbeteren. Is de plaat eenmaal goed gepositioneerd, dan dient de plaat niet al te stevig licht wrijvend te worden aangedrukt, waardoor ook de Foamtape volledig wordt geraakt. De Foamtape mag daarbij niet ingedrukt worden. Corrigeren is nu niet meer mogelijk. Zie de detailtekeningen.



## 6. REINIGEN

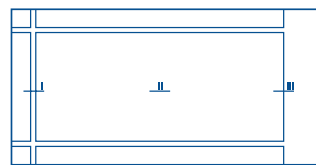
Verse primer- of lijmresten op de gevelplaat direct verwijderen met een daarvoor geschikte reiniger zoals Liquid 1.

## 7. VERWIJDEREN BESCHERMFOLIE VOORZIJDE

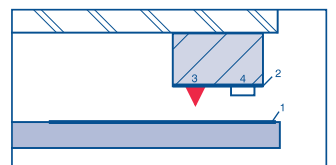
Men dient de beschermde transportfolie op de voorzijde direct na montage van de gevelplaat (conform voorschriften fabrikant) te verwijderen.

## DETAILTEKENINGEN

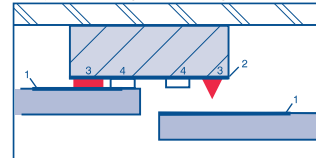
I. Gevel/wand vooraanzicht



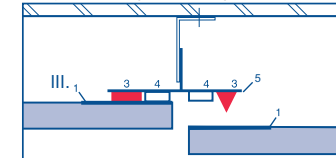
III. Eindstijl hout



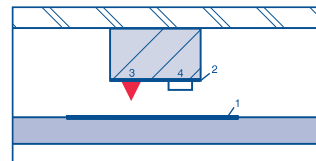
I. Stijl voor voegaansluiting hout



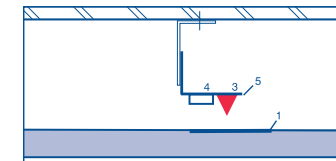
I. Stijl voor voegaansluiting aluminium



II. Tussen/middenstijl hout

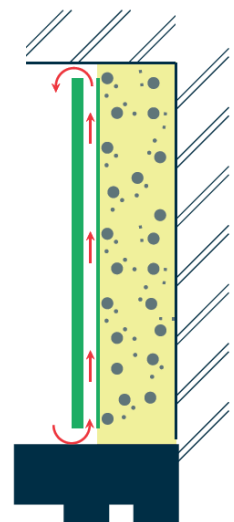


II. Tussen/middenstijl aluminium



1. Primer Paneltack
2. Primer SX Black
3. Paneltack
4. Foamtape
5. Primer Paneltack (of Prep M)

Dit zijn enkel schematische afbeeldingen, raadpleeg RET Bouwproducten voor de juiste detailtekeningen.



Technische kenmerken Paneltack	
<b>Basisgrondstof</b>	SMP
<b>Component</b>	1
<b>Type</b>	elastisch
<b>Consistentie</b>	gladde, homogene pasta
<b>Soortelijke massa</b>	1,55 gram/ml
<b>Standvermogen 25 mm</b>	0 mm (bij 20°C)
<b>Huidvorming (begin)</b>	15 minuten (bij 20°C/RV 50%)
<b>Afschuifsterkte</b>	ca. 1,8 N/mm <sup>2</sup> ISO 37
<b>Treksterkte</b>	ca. 2,5 N/mm <sup>2</sup> ISO 37
<b>Max. toelaatbare elasticiteit</b>	4,3 mm
<b>Shora A</b>	ca. 50
<b>Temperatuursbestendigheid</b>	-40°C tot +90°C
<b>Verwerkingstemperatuur</b>	+ 5 tot + 30 °C
<b>Verpakking &amp; Artikelcode</b>	patroon 290 ml 30131670 worst 600 ml 30133692
<b>Kleur</b>	lichtgrijs
<b>Opslag en stabiliteit</b>	Koel (tussen +5°C en +25°C) en droog bewaren. Minstens 12 mnd. houdbaar in ongeopende verpakking. Zie code op verpakking: B(est) B(efore) MMJJ.

Technische kenmerken Primer Paneltack	
<b>Toepassing:</b>	voorbehandeling van de lijmzijde van de gevelpanelen.
<b>Minimale droogtijd</b>	10 minuten
<b>Verwerkingstemperatuur</b>	+5°C tot +30°C
<b>Soortelijke massa</b>	0,76 gr/ml
<b>Vlampunt</b>	+9°C
<b>Verpakking &amp; Artikelcode</b>	blik 500 ml 30022111
<b>Kleur</b>	lichtgeel/transparant
<b>Opslag en stabiliteit</b>	koel en droog, 12 maanden houdbaar (na productie) in dichte verpakking. Zie code op bodem van blik: B(est) B(efore) MMJJ.

Technische kenmerken FoamTape	
<b>Omschrijving</b>	Tweezijdig klevend HDPE FoamTape met een dikte van 3 mm en een breedte van 12 mm.
<b>Toepassing</b>	Zorgt voor de eerste hechting aan de gevelplaat en garandeert voldoende dikte en massa van de lijmrijl.
<b>Soortelijk gewicht</b>	ca. 60 kg/m <sup>3</sup>
<b>Afschuifsterkte</b>	ca. 0,27 N/mm <sup>2</sup>
<b>Treksterkte</b>	ca. 0,27 N/mm <sup>2</sup>
<b>Verwerkingstemperatuur</b>	+5°C tot +30°C
<b>Verpakking &amp; Artikel code</b>	25 meter/rol 30182771
<b>Kleur</b>	zwart
<b>Opslag en stabiliteit</b>	18 maanden houdbaar

### APPLICATIESET & ROLLERS

Primer SX Black is te verwerken met behulp van een speciale applicatieset: velvet-brush rollers met beugel en bak. De roller geeft een minimaal verbruik en een optimale voorbehandeling.

Technische kenmerken Primer SX Black	
<b>Toepassing</b>	voorbehandeling van houten draagconstructie
<b>Droge stofgehalte</b>	ca. 50 %
<b>Soortelijke massa</b>	1,03 g/ml
<b>Vlampunt</b>	< +21°C
<b>Droogtijd</b>	60 minuten (bij 20°C/RV 50%)
<b>Verpakking &amp; Artikel code</b>	1 liter blik 30023350 (6 blikken per doos)
<b>Kleur</b>	zwart
<b>Opslag en stabiliteit</b>	koel en droog, 9 maanden houdbaar in dichte verpakking. Zie code op verpakking: B(est) B(efore) MMJJ
<b>Verwerkingstemperatuur</b>	+5°C tot +30°C

### INFORMATIE AANVRAAG

De volgende publicaties zijn op verzoek verkrijgbaar:

- KOMO attest met productcertificaat via [www.bostik.nl](http://www.bostik.nl)
- Veiligheidsinformatiebladen (VIB)  
<http://bostiksdsthevercs.com/>

### BOSTIK HOTLINE

**Smart help + 31 (0) 73 6 244 244**  
**+ 32 (0) 9 255 17 17**

#### Bostik BV

De Voerman 8  
5215 MH 's-Hertogenbosch  
T: + 31 (0)73 6244 244  
[infoNL@bostik.com](mailto:infoNL@bostik.com)  
[www.bostik.nl](http://www.bostik.nl)

#### Bostik Belux SA - NV

Meulestedekaai 86  
B-9000 Gent  
T: + 32 (0) 9255 1717  
[info.BE@bostik.com](mailto:info.BE@bostik.com)  
[www.bostik.be](http://www.bostik.be)

Alle verstrekte adviezen, aanbevelingen, cijfers en veiligheidsvoorschriften berusten op zorgvuldige onderzoeken, alsmede de huidige stand van onze ervaring en zijn vrijblijvend. Hoewel de documentatie met de grootste zorgvuldigheid is samengesteld, aanvaarden wij geen enkele aansprakelijkheid voor onjuistheden, vergissingen, zet- of drukfouten. Wij behouden ons het recht voor om het betreffende product aan te passen, wanneer wij dit nodig achten. Aangezien het ontwerp, de hoedanigheid van de ondergrond en de omstandigheden bij verwerking buiten onze beoordeling vallen, kan op grond van deze documentatie geen aansprakelijkheid aanvaard worden voor uitgevoerde werken. Wij adviseren u daarom zelf ter plaatse praktijkproeven te nemen. Op al onze verkopen en leveringen zijn van toepassing onze algemene Verkoop- en Leveringsvoorwaarden.